



# LE PETIT RÉAL

LA NOTICE OFFICIELLE DU CHAPITRE "RÉAL CÔTÉ"  
Chapitre affilié à IPMS Canada

Décembre 2006

## L'Edito de "El Présidente"

### MINUIT CHRRRRRRRETIEN !

Et oui déjà presque qu'arrivés à Noël, HOP, on saute par dessus un nid de poule dans les rues de Montréal, et on se cogne sur la nouvelle année. Et oui, déjà 2007 qui se pointe à l'horizon! Une autre année presque terminée.

Personnellement, ce fut je crois une superbe année pour le monde du modélisme au Québec. Il y a eu sur le marché beaucoup de nouveautés, de re-éditions d'anciennes maquettes, et plein de nouveaux livres. Il y a eu cette année plus d'occasions de présenter nos réalisations que j'ai de doigts, et c'est peu dire. On pourrait presque sentir que l'on traverse l'âge d'OR du modélisme!.. Je regarde les quelques dépliants concernant l'année 2007 que j'ai ramassés, et elle s'annonce aussi chargée, avec des shows à LONGUEUIL, LAVAL, GRANBY, QUEBEC, GATINEAU, MONTEAL, ALOUETTE AHHHHHHHHH..

Équipez-vous bien, car je pense qu'on aura encore une fois notre part de chance de présenter nos réalisations. Mais pour bien boucler la boucle, il faudrait penser à compléter des modèles, et pas juste en parler ou en débiter. Si je peux me permettre, lors de nos rencontres mensuelles et présentations à Laval on a la chance de voir plusieurs nouveaux projets en construction, mais on n'aperçoit pas tellement de nouveaux projets complétés !

De quoi qu'il se mêle, allez vous me dire! Mais c'est simple, si on veut profiter de toute cette bonne fortune, il faudrait bien avoir de nouvelles choses à présenter, n'est ce pas ?

Imaginez-vous FORD qui ne sortirait pas de nouveau modèle en 2007-2008-2009 ! Je pense qu'il aurait autant de succès que LADA en a eu dans le passé ...Avec tout ce qu'il y a sur le marché, et de bonne qualité de surcroît, pas du LINDBERG ou du HAWK qu'on trouvait jadis et qui nous prenait une éternité à bien monter, on pourrait espérer voir des table pleines ! Mais non, ça n'est malheureusement pas le cas, c'est presque la toundra !

Donc, OYEZ, OYEZ, GENTS SIEURS du groupe IPMS REAL COTE : suite à de très bonnes années de récolte de "PUTTY", PEINTURE, COLLE et bien sur de MAQUETTES qui s'empilent dans vos chaumières. Sa majesté le ROI DE la NOUVELLE-FRANCE "LOUIS LE LXXII", proclame l'an de grâce 2007 comme étant l'année de la "REALISATION" et de la "FRATERNISATION"...

JOYEUX NOEL à TOUS et BONNE ANNEEEEEEE. Que 2007 soit la plus prospère pour vous tous !

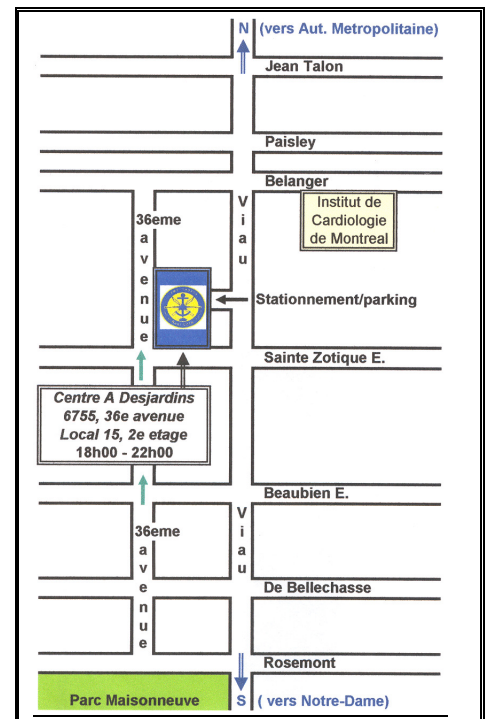
**PEDRO (JMARC)**



## Calendrier des prochaines réunions

La prochaine réunion est prévue pour le vendredi **19 janvier**, de 18h00 à 22h00, au **Centre A Desjardins - Local 15, 2<sup>e</sup> étage.**

### Plan d'accès au Centre A Desjardins (6755, 36<sup>e</sup> avenue)



## IPMS Ste Hélène

Un autre groupe de colleurs de plastique qui se rencontrent le premier vendredi du mois (Septembre à Mai) au Vieux Fort, Parc Jean Drapeau, dès 19H.



# LE PETIT RÉAL

LA NOTICE OFFICIELLE DU CHAPITRE "RÉAL COTÉ"  
Chapitre affilié à IPMS Canada

Décembre 2006

## Vos joyeux scribouillards

Michel Ruel – (450) 677-2124  
([miruel@videotron.ca](mailto:miruel@videotron.ca))

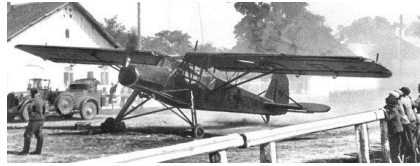
Jean Marc Perreault  
(450) 659-5241  
([jmarcpe@videotron.ca](mailto:jmarcpe@videotron.ca))

Alex Grekov – (514) 693-0967  
([agrekov@total.net](mailto:agrekov@total.net))

Daniel Dubois – (450) 619-7629  
([cd.dubois@sympatico.ca](mailto:cd.dubois@sympatico.ca))

Chris. Claviere – (450) 688-1189  
([christophe.claviere@sympatico.ca](mailto:christophe.claviere@sympatico.ca))

## Une petite histoire de « cigogne »



Vous savez tous qu'un avion est fait pour voler. Il y en a des gros, des moyens et aussi des petits.

Les gros, les Bi et multi moteurs tiennent normalement l'air avec un peu de dérive lors de grands vents, il en est de même pour les moyens, le tout en rapport avec la vitesse de l'appareil. Plus il va vite moins il souffre du vent « en principe » mais il y a une limite.

En ce qui concerne les petits avions, la nationalité des constructeurs ne compte pas, puisqu'ils font tous face aux mêmes problèmes.

Vous avez déjà vu certainement un Piper Club arrivé en bout de piste prêt à atterrir, avoir la dérive qui n'est plus dans l'axe de l'appareil (vu à l'œil) le vent la pousse, il faut un effort du pilote pour ne pas manquer la piste.

Ceci est bon pour beaucoup de petits avions, légers ou semis légers mais il y a un modèle qui bat tous les records, un appareil construit à partir de 1936 en Allemagne par la compagnie Fieseler, le F-1-156 « Storch » (cigogne en allemand).

C'était un appareil aux qualités exceptionnelles, un vrai « Zoiseau » !

Pendant la 2<sup>e</sup> guerre mondiale, au Nord de Paris, il y avait un terrain d'entraînement pour la Luftwaffe, et très souvent nous les jeunes de « l'époque », nous allions voir les « zincs » allemand en manœuvre. Un très beau spectacle car ils se battaient entre eux, il n'y avait pas de vrais ennemis, donc un vrai spectacle sans danger et gratuit pour nous.

Et c'est là que nous avons vu de nos propres yeux le comportement d'un Fieseler Storch par grand vent. Voici les détails :

L'orage approche, il y a un grand vent à « écorner toutes les vaches » et voilà deux beaux Storch qui décollent côte à côte face au vent. Les deux sont déséquilibrés et battent de l'aile.

Les appareils ondulent à gauche et à droite, montent très rapidement, et tout d'un coup « nous éclatons tous de rire ». Les 2 Storch reculent tranquillement et se promènent comme des cerfs volants à environ 250m à 300m du sol. Tantôt ils reculent, tantôt ils avancent, battent des ailes, un vrai ballet aérien et le plus amusant, c'est au moment de fin de rafale, donc sans vent, en quelques secondes il y a démarrage et ils remontent de quelques mètres. Ils reviennent devant nous et « Hop » une autre rafale. Re ballet aérien, recul et valse des cerfs volants, un très beau spectacle !



Les pilotes allemands avaient un sang froid terrible, je n'aurais jamais voulu être dans la cabine et faire de telles « montagnes russes » et vous ?.....

Une petite histoire pour un appareil pas bien beau mais solide et très maniable.

En France après la guerre, la compagnie Morane Saulnier a construit le F1 Storch sous le nom de MS 505 Criquet.



PS : Le F.1 était capable d'un décollage en 65 m et atterrissage en 20m, 1 moteur de 240 cv, 8 cylindres.

## Article de Gilbert Texier

### Le Fieseler Storch en maquettes

Pour accompagner l'article de Gilbert, voila une petite recherche concernant les reproductions du Storch/Criquet disponibles sur le marché. Ce sujet original permet notamment aux amoureux de détails de se déchaîner sur le poste de pilotage, tant celui-ci sera visible compte tenu de l'importante surface des vitrages.



A notre connaissance, plusieurs marques se sont essayées au 1/72. Il s'agit tout d'abord d'Airfix et Heller (modèle repris par SMER), qui ont chacun édité un modèle autour des années 70, avec les défauts d'époque (restitution des surfaces, vitrages épais). Ces modèles deviennent par ailleurs difficiles à trouver.

Plus près de nous, Academy s'est intéressé à ce sujet avec beaucoup plus de bonheur. Pour moins de 15 \$, vous pouvez grâce à ce fabricant monter la version allemande à moteur Argus, ou la version française à moteur Salmson. Ce joli modèle est présentement disponible dans la plupart de vos hobby shops préférés.

Pour les fanatiques du super-détaillage, Eduard a produit il y a dix ans un modèle au 1/72 du Storch, qui rassemblait dans une même boîte une maquette d'origine Heller (plastique injecté), et une représentation complète en métal photo découpé de la structure de l'avion : C'est très fin, mais fragile, et sans doute réservé aux orfèvres.

Au 1/32, Hasegawa a produit un très beau modèle, qui a fait d'ailleurs l'objet d'un article accompagné d'un photo scope conséquent dans le numéro d'octobre 2006 du magazine REPLIC. Avec le modèle Academy au 1/72, il s'agit la de la meilleure opportunité en termes de disponibilité, et de rapport qualité/prix.

En ce qui concerne d'autres échelles (1/48 et 1/24), nous n'avons pas connaissance de reproduction disponible du Storch, depuis qu'ESCI a disparu (1/48). Peut-être certains d'entre vous pourront-ils nous éclairer ?

### Un modèle vite et bien monté !

A l'occasion du show de Laval, plusieurs membres du club ont réussi à monter un avion et une voiture, en deux jours..... Voici le char, et bravo aux participants !

